



Plecs d'Assistències tipus adaptats a la LCSP

29 de Novembre de 2018

Sessió de presentació dels Plecs de clàusules administratives d'assistències tècniques de:

- Direcció d'execució d'obra (edificació)
- Coordinació de Seguretat i Salut

Plecs d'Assistències tipus adaptats a la LCSP

- 1 Aspectes generals
- 2 Condicions de solvència
- 3 Preparació de la documentació de l'oferta
- 4 Valoració de les ofertes per part d'Infraestructures.cat
- 5 Alguns aspectes contractuals
- 6 Procediment obert simplificat

Plecs d'Assistències tipus adaptats a la LCSP

- 1 Aspectes generals
- 2 Condicions de solvència
- 3 Preparació de la documentació de l'oferta
- 4 Valoració de les ofertes per part d'Infraestructures.cat
- 5 Alguns aspectes contractuals
- 6 Procediment obert simplificat

Aprovats al consell de Maig 2018:

Direcció d'obra civil (que inclou la redacció de projectes modificats).
Direcció d'execució d'obres d'edificació.
Coordinació de Seguretat i Salut
Control de qualitat (únic criteri preu)

Aprovats al consell de Juny 2018:

Assistència tècnica ambiental (obra civil).
Projectes i Estudis obra civil.

Aprovats al consell de Setembre 2018:

Procediments simplificats de diversos criteris i criteri de preu de:

Direcció d'obra civil (que inclou la redacció de projectes modificats).
Direcció d'execució d'obres d'edificació.
Coordinació de Seguretat i Salut
Assistència tècnica ambiental (obra civil)
Control de qualitat (únic criteri preu)



Aprovats al consell d'Octubre 2018:

Projectes i Direcció d'obra d'edificació (concurs d'idees, dues voltes amb jurat).
Simplificat de Projectes i Estudis d'obra civil (diversos criteris)

Aprovats al consell de Novembre 2018:

Simplificat de Direcció d'obra d'edificació (diversos criteris i criteri preu)



Objectius de l'adaptació

- Adaptacions tècniques
- Adequació a nous requeriments jurídics
- Garantir l'accés i transparència als licitadors
- Criteris i procediments d'avaluació i puntuació clars.



Els nous plecs de clàusules administratives agrupen el que abans teníem en els documents “plec de bases” i “contracte tipus”

Es distingeixen 3 parts:

- El **quadre de característiques**, on, d'acord amb un guió preestablert, es defineixen els elements particulars de la licitació concreta.
- El conjunt de **clàusules** del plec, que és fix a totes les licitacions de la tipologia d'assistència corresponent. La part equivalent a l'antic plec de bases s'acaba, més o menys, a la clàusula 13.
- El conjunt d'**annexes**.

L'avantatge és que, la major part (les clàusules), serà sempre la mateixa en tots els plecs d'un tipus d'assistència, i un cop acostumats, tindrà una aplicació molt més senzilla del que aparenta.



Normes generals i de procediment (procediments oberts no simplificats)

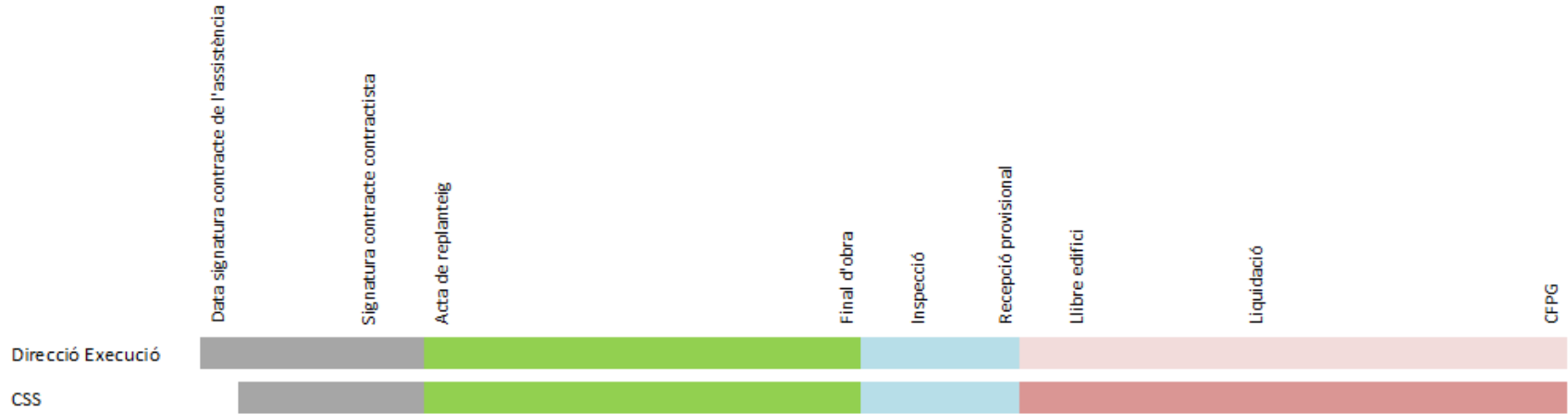
- El Perfil d'Infraestructures passa a estar residenciat a la PSCP (Plataforma de Serveis de la Contractació Pública).
- Tramitació electrònica. Només s'admet la [presentació d'ofertes mitjançant l'eina de "Sobre Digital"](#). Totes les notificacions són electròniques, mitjançant PSCP (e-Notum).
- Resposta a les consultes formulades pels licitadors com a màxim 6 dies abans de la data límit fixada per a la recepció de les ofertes, a condició que les haguéssin formulat al menys 12 dies abans de la data límit de presentació de les ofertes.
- Publicació de respostes vinculants a la PSCP
- Termini d'esmenes: 3 dies naturals.
- Obertura del sobre 2 interna
- Classificació prèvia dels licitadors abans de formalitzar l'adjudicació (s'unifiquen els procediments harmonitzats i no harmonitzats).
- Els contractes amb VEC (valor estimat del contracte) inferior a 3 M€ s'han de formalitzar en el termini de 15 dies hàbils des de la notificació de l'adjudicació.



Novetats en l'objecte i vigència dels contractes

NOVETATS EN L'OBJECTE

- La **CSS** inclou el possible **encàrrec de supervisió de treballs en període de garantia** del contractista, valorat segons un quadre de preus definit en un annex del plec.



Conceptes bàsics del plantejament tècnic

CARACTERÍSTICA DEFINITÒRIA d'aquestes assistències tècniques:

“Un equip de tècnics desenvolupa un treball concret, sense massa incidència d'altres mitjans”

FACTORS relacionats amb la QUALITAT DEL SERVEI:

- Idoneïtat de l'**equip tècnic**.
- **Anàlisi realitzada del cas concret**.
- **Millores** addicionals que es proposen

INSTRUMENTS per determinar el contractista òptim, tenim:

- **FILTRE**: Requisits de solvència tècnica, o condicions mínimes de l'operador del mercat sense les quals, entenem que no és possible desenvolupar l'assistència amb la qualitat necessària.
- **AVALUACIÓ**: Els criteris d'adjudicació que permeten distingir l'oferta més avantatjosa.



- Els contractes “de caràcter intel·lectual” han de tenir obligatòriament criteris d’adjudicació relacionats amb la qualitat (el preu no pot ser l’únic criteri d’adjudicació), i aquests han de representar **com a mínim un 51%** de la puntuació total.
- Els criteris d’adjudicació poden ser “**sotmesos a judici de valor**” (subjectius) o **objectius**. El preu és un criteri objectiu, però no és l’únic, poden existir criteris relacionats amb la qualitat que s’avaluïn com a criteris objectius. Per exemple, veurem que l’experiència de l’equip tècnic ha estat considerada un criteri de qualitat amb valoració objectiva, segons recomanació de l’assessoria jurídica del DVEH. Els criteris amb judici de valor s’han de presentar en el sobre 2, mentre que tots els criteris objectius han d’anar al sobre 3.
- Si la valoració associada a criteris amb judici supera la corresponent a criteris objectius, s’ha de fer intervenir a un “**comitè d’experts**” a la valoració corresponent. En aquest cas, la puntuació associada a millores està limitada al 2,5%. **En tots aquest plecs, la puntuació associada a criteris amb judici de valor està per sota del 50%.**



Plecs d'Assistències tipus adaptats a la LCSP

- 1 Aspectes generals
- 2 Condicions de solvència**
- 3 Preparació de la documentació de l'oferta
- 4 Valoració de les ofertes per part d'Infraestructures.cat
- 5 Alguns aspectes contractuals
- 6 Procediment obert simplificat

- **Xifra de negocis** en el millor exercici dels 3 darrers, una vegada i mitja el valor estimat del Contracte, quan la seva durada no sigui superior a un any, o almenys una vegada i mitja el valor anual mig del Contracte si el seu termini supera l'any (Mitjà d'acreditació: comptes anuals o declaració de l'empresari).
- **Assegurança de Responsabilitat Civil** (import a concretar en cada licitació a l'apartat 9 del quadre de característiques)



Condicions que han de complir cadascun dels tècnics proposats per integrar l'equip, definides a l'Apartat 9 del quadre de característiques del plec. Es poden establir sobre:

- **Titulació**
- **Perfil** (especialitat)
- **Experiència mínima** (anys des de l'obtenció del títol)
- **Dedicació mínima** (en el cas de les CSS es defineix com “dedicació necessària”)

+

CONDICIÓ D'EXPERIÈNCIA ESPECÍFICA: Participació en 1 actuació d'ASSISTÈNCIA a OBRA o de TREBALL SIMILAR, desenvolupant el càrrec concret, finalitzada en els darrers 10 anys. El concepte d'OBRA (o treball) SIMILAR, es defineix mitjançant **tipologia** i **import mínim**.

S'estableix una possibilitat d'assolir la solvència d'experiència específica, pel cas del responsable del contracte (DEO, CSS, etc.), havent finalitzat dues o tres obres similars, però ocupant uns càrrecs alternatius (project manager o adjunt a l'assistència, concepte que definirem al tractar les millores addicionals).



- ✓ Les condicions d'**experiència específica** no tenen perquè ser les mateixes per a tots els tècnics que configuren l'equip.
- ✓ **CSS**: s'exigeix que cada càrrec definit estigui desenvolupat per un únic tècnic. No s'admeten, per tant, co-directors o co-col·laboradors.
- ✓ **DEO**: Tots els tècnics que es presenten col·laborant en un mateix càrrec, han de complir individualment les condicions de solvència.



Plecs d'Assistències tipus adaptats a la LCSP

- 1 Aspectes generals
- 2 Condicions de solvència
- 3 Preparació de la documentació de l'oferta**
- 4 Valoració de les ofertes per part d'Infraestructures.cat
- 5 Alguns aspectes contractuals
- 6 Procediment obert simplificat

Sobre 1: Documentació general

Es tracta d'un **conjunt de declaracions i compromisos per part del licitador**. Inclou:

- ✓ El Document Europeu Únic de Contractació (DEUC) com a declaració responsable de la capacitat de representació i solvència.
- ✓ Declaració sobre grup empresarial.
- ✓ Declaració sobre la subjecció o no a la Llei de Societats Professionals.
- ✓ Submissió jurisdiccional de les empreses estrangeres.
- ✓ Garantia provisional. Normalment no es sol·licita (veure Apartat 6 del quadre de característiques)
- ✓ Compromís de compliment del Conveni Sectorial i territorial o d'empresa aplicable al licitador i al personal subcontractat.
- ✓ Declaració responsable del compliment de les obligacions en matèria de protecció de dades personals.
- ✓ En cas d'Unió Temporal d'Empreses:
 - Compromís subscrit per les empreses de constituir-se formalment en UTE cas de resultar adjudicatàries
 - Nom i circumstàncies de les empreses que volen constituir la unió.
 - Percentatge en que cada una participarà en la UTE



- Es recomana **no incloure cap documentació que no sigui la que estrictament es sol·licita**. En particular, **no és necessari incloure noms ni currículums dels tècnics que formaran part de l'equip**, i encara menys acreditar la solvència requerida.
- Afegir documentació relacionada amb el contingut del sobre 3 pot comportar l'**exclusió** de l'oferta presentada.
- Utilitzar els models de documentació dels **annexes d'1 a 4**.



CONTINGUT :

- Memòria de Procediments i Metodologia
- Millores subjectes a judici de valor



Volem valorar l'anàlisi fet de l'objecte del contacte per cadascun dels licitadors. Demanem l'aportació d'aspectes que, per sobre del que és habitual en aquest tipus d'assistències, posen de manifest que s'ha estudiat el cas concret i que es destaquen correctament allò que l'identifica (complexitat constructiva, afectació a tercers, impactes a tenir en compte, etc.).

DEO (28 punts)

- Control documental i administratiu.
- Control d'execució.
- Gestió del pla de control de qualitat de l'obra
- Control d'obra acabada i post-venda.
- Aplicació de la Metodologia BIM

CSS (27,5 punts)

- Descripció general de l'actuació.
- Revisió de l'estudi de Seguretat i Salut del projecte.
- Activitats significatives i fases d'execució d'atenció especial.
- Procediment de control de l'aplicació del pla de seguretat.
- Models de notificació i informes.
- Disponibilitat de servei durant el període de garantia.



- ✓ Contingut explicat a la clàusula 8.2 del plec i a l'annex de barems.
- ✓ L'apartat corresponent a la metodologia BIM és variable, i cal veure si aplica o no, dins de l'apartat 17 del quadre de característiques.
- ✓ És causa d'exclusió no presentar la Memòria de Procediments i Metodologia, i en particular, el subapartat de Metodologia BIM, en cas que sigui d'aplicació.
- ✓ Afegir documentació relacionada amb el contingut del sobre 3 pot comportar l'exclusió de l'oferta presentada. Important en el cas de l'apartat de "Proposta organitzativa" en el plec de projectes i estudis.
- ✓ S'estableix **penalització per excés de pàgines presentades** en aquest apartat. El límit és de **20 pàgines** per a DEO i CSS. Hi ha alguns subapartats amb alguna excepció (models de PPI's, informes, etc.).



En el cas dels plecs de CSS i DEO no s'estableixen.



CONTINGUT :

- Proposta econòmica
- Experiència específica dels tècnics de l'equip
- Relació de contractes vigents amb Infraestructures.cat
- Millores de valoració objectiva



ANNEX NÚM. 6

PROPOSTA ECONÒMICA

El Sr. amb residència a carrer
..... núm. assabentat de l'anunci publicat al perfil
d'Infraestructures.cat i de les condicions i requisits que s'exigeixen per a l'adjudicació de la
Direcció d'Execució de les obres corresponents al Projecte ".....", es compromet en
nom (propí o de l'empresa que representa) a realitzar-les amb estricta subjecció als esmentats
requisits i condicions d'acord amb l'oferta següent:

Total valor Direcció d'Execució d'obra: Euros més la quantitat de
...(valor de l'IVA)... Euros per l'IVA.
(El preu ofertat no podrà superar el pressupost de licitació)

Termini de validesa de l'oferta:mesos

Signatura:



Relació de treballs corresponents a Experiència Específica. DEO

Nom i empresa a la que pertany	NIF	Titulació	Número de col·legiat	Promoció (any)

amb la dedicació exigida en el Plec, i declara que el tècnic designat com a Director d'Execució, Sr./Sra. ha participat durant els darrers 10 anys en les "Obres similars" indicades en el quadre següent i que compleixen les característiques previstes en l'Apartat 9 del quadre de característiques:

	Descripció de l'obra de característiques similars:	Client	Càrrec desenvolupat (DEO, PM o ADJ) (1)	Import obra (IVA no inclòs)	Data acabament
1					
2					
3					

i, addicionalment, ha participat durant els darrers 15 anys en les obres indicades en el quadre següent i que compleixen les característiques previstes en l'Apartat 17 del quadre de característiques com a "obres a considerar":

	Descripció de l'obra:	Client	Càrrec desenvolupat (DEO, PM o ADJ) (1)	Import obra (iva no inclòs)	Data acabament
1					
2					
3					
4					
5					
6					
7					
8					
9					
10					

(1) DEO: Director d'execució d'obra / PM: Project Manager o similar / ADJ: Adjunt a la DEO.

El tècnic designat acredita coneixements de la metodologia TCQ: SI/NO

S'adjunta documentació acreditativa en els temes requerits en la clàusula 7.2 B2) del Plec.

Relació de treballs corresponents a Experiència Específica. CSS

Nom i empresa a la que pertany	NIF	Titulació	Número de col·legiat	Promoció (any)

i declara que el tècnic designat com a Coordinador de Seguretat i Salut, Sr./Sra. ha participat durant els darrers 15 anys en les "Obres similars" indicades en el quadre següent i que compleixen les característiques previstes en l'Apartat 9 del quadre de característiques::

	Descripció de l'obra de característiques similars:	Client	Carrec desenvolupat (CSS, TSPRL o ADJ) (1)	Import obra (iva no inclòs)	Data acabament
1					
2					
3					
4					
5					
6					
7					
8					
9					
10					

(1) CSS: Coordinador de Seguretat i Salut/ TSPRL: Tècnic superior de prevenció de riscos laborals / ADJ: Adjunt a la CSS.

El tècnic designat acredita coneixements de la metodologia BIM (SI/NO): _____

Caldrà indicar quina de les actuacions es presenta per acreditar l'experiència mínima, acabada en els darrers 10 anys, d'acord als requeriments de la clàusula 7.2 B2) del Plec, atès que no serà objecte de valoració

S'adjunta documentació acreditativa en els temes requerits en la clàusula 7.2 B2) del Plec.

- ✓ El licitador ha d'assenyalar l'actuació que servirà per acreditar la solvència perquè aquesta no serà objecte de valoració. Excepte pel cas de la DEO, totes les actuacions indicades a la relació han de complir les condicions de la solvència tècnica a nivell de tipologia i import, però s'amplia el període temporal de 10 a 15 anys.
- ✓ En el cas de la DEO, es poden definir unes característiques d'obra diferents a l'hora de complir solvència tècnica i a l'hora de valorar. Es manté la terminologia d'“**obres similars**” per les corresponents al compliment de la solvència, i s'anomenen “**obres a considerar**” les definides per avaluar l'experiència específica. Les característiques corresponents a les “obres a considerar” es defineixen a l'Apartat 17 del quadre de característiques. Hi ha un quadre específic per indicar l'obra de solvència (acabada en els darrers 10 anys), a banda del quadre on es presenten les obres per a valorar (acabades en els darrers 15 anys).
- ✓ Màxim 10 actuacions per tècnic



- ✓ En el cas del responsable del contracte (DEO o CSS), s'admet que el tècnic hagi participat desenvolupant un càrrec diferent al sol·licitat en aquest moment (Project Manager o càrrec de supervisió similar, o adjunt). Les actuacions on hagi desenvolupat aquests càrrecs alternatius tindran una consideració diferent en el moment de la valoració.
- ✓ Es pot valorar un “plus per singularitat”, si es defineix aquesta circumstància a l'apartat 17 del quadre de característiques. No servirà si l'actuació amb aquesta singularitat coincideix amb la de solvència.
- ✓ L'acreditació es realitza amb **certificats nominals de tercers**, on cal deixar clares totes les característiques que permeten justificar tot el que s'exigeix, entre d'altres, definició (incloent singularitat si és el cas), import i dates d'execució de l'actuació corresponent. En cas de referir-se a actuacions desenvolupades per Infraestructures.cat, s'inclourà la clau de la mateixa, per tal de facilitar la seva identificació.



Segons el tipus d'assistència, les millores considerades en aquest apartat són:

- Increment de l'equip tècnic (Adjunts)
- Millores tecnològiques concretes.
- Localització.

Adjunt = Tècnic amb la mateixa titulació exigida al responsable del contracte, però sense requeriment d'experiència prèvia. Millora relacionada amb la **incorporació dels tècnics joves** en aquests tipus de contractes.

		Puntuació màxima establerta per a cada millora	
		DEO (2)	CSS (2,5)
Increment d'equip	Adjunt (Dmin = 20%)	2 (D>=80%)	2 (D > 40%)
Tecnològiques		-	0,5 (Llibre Incidències electrònic)
Localització		-	0,5 (Tel. 24 h.)

Plecs d'Assistències tipus adaptats a la LCSP

- 1 Aspectes generals
- 2 Condicions de solvència
- 3 Preparació de la documentació de l'oferta
- 4 Valoració de les ofertes per part d'Infraestructures.cat**
- 5 Alguns aspectes contractuals
- 6 Procediment obert simplificat

Sobre 2: Proposta tècnica amb valoració subjecte a judici de valor

Exemple de valoració d'un apartat de Memòria de Procediments i Metodologia (annex de barems)

2.1.4 Control d'obra acabada i servei post-venda [0-5]

El control proposat descriu correctament els aspectes següents:

- Les operacions de control que realitzarà per a validar l'acabament de l'obra, amb caràcter previ a la inspecció prèvia a la recepció de les obres. Ha d'incloure com a mínim les operacions destinades a les proves de funcionament i posta en marxa de l'equipament.
- La sistemàtica de seguiment de les incidències durant el període de garantia. Ha d'incloure com a mínim termini de resposta a la incidència, registre d'incidència i informe de resolució.

5

La metodologia proposada descriu correctament 1 dels aspectes de l'apartat anterior.

2

No es presenta el subapartat o la metodologia de control proposada no contempla correctament cap dels 2 aspectes indicats.

0

Les valoracions obtingudes pels diferents licitadors es presenten prèviament a l'acte d'obertura pública del sobre 3



Sobre 3: Valoració de l'equip tècnic

La valoració de l'equip tècnic es considera un criteri objectiu i, per tant, queda integrat al sobre 3.

La valoració de l'equip tècnic inclou, en general, 3 conceptes:

- **Comprovació de compatibilitat per dedicació** (cas de la DEO) o **càrrega de treball** (cas de la CSS)
 - **Experiència específica addicional** a la requerida per solvència
 - **Coneixements de TCQ** (DEO) o **BIM** (CSS)
- Es valora cada tècnic per separat i s'acaba obtenint una puntuació de l'equip aplicant els pesos definits a l'Apartat 14 del quadre de característiques.



Comprovació de compatibilitat (DEO)

Comprovar que cada tècnic proposat no disposa d'una dedicació compromesa amb Infraestructures.cat que, sumada a la que ara es proposa, supera el 100%.

- ✓ Es controlen per separat les dedicacions corresponents a projectes i estudis (primer grup) i la resta d'assistències (DO (obra civil), DEO, ATAM). La CSS va a banda.
- ✓ Com a referència, el control es realitza a la data d'obertura del sobre 3.
- ✓ No es comptabilitzen les dedicacions corresponents a assistències que es troben “a la fase final d'execució”, i això es tradueix en:
 - Projectes i estudis que ja han presentat la maqueta.
 - Les assistències que han facturat més del 80% del contracte (per a la resta dels casos).
- ✓ Només s'inclouen els contractes formalitzats (però s'amplia amb l'aplicació de la clàusula 10.7)

Si algun dels tècnics proposats resulta incompatible, l'oferta queda exclosa de la licitació.



- ✓ En el **cas de les assistències a les obres**, quan es prorroguen, s'acostuma a disminuir la dedicació, i aquesta modificació es té en compte a l'hora de realitzar l'avaluació de la compatibilitat.
- ✓ Per no complicar aquest tractament en el **cas de projectes i estudis**, s'ha decidit tenir en compte una “dedicació actualitzada” segons el càlcul següent:

$$D = D \text{ inicial} * (T \text{ inicial} / T \text{ actual})$$

D: dedicació a considerar

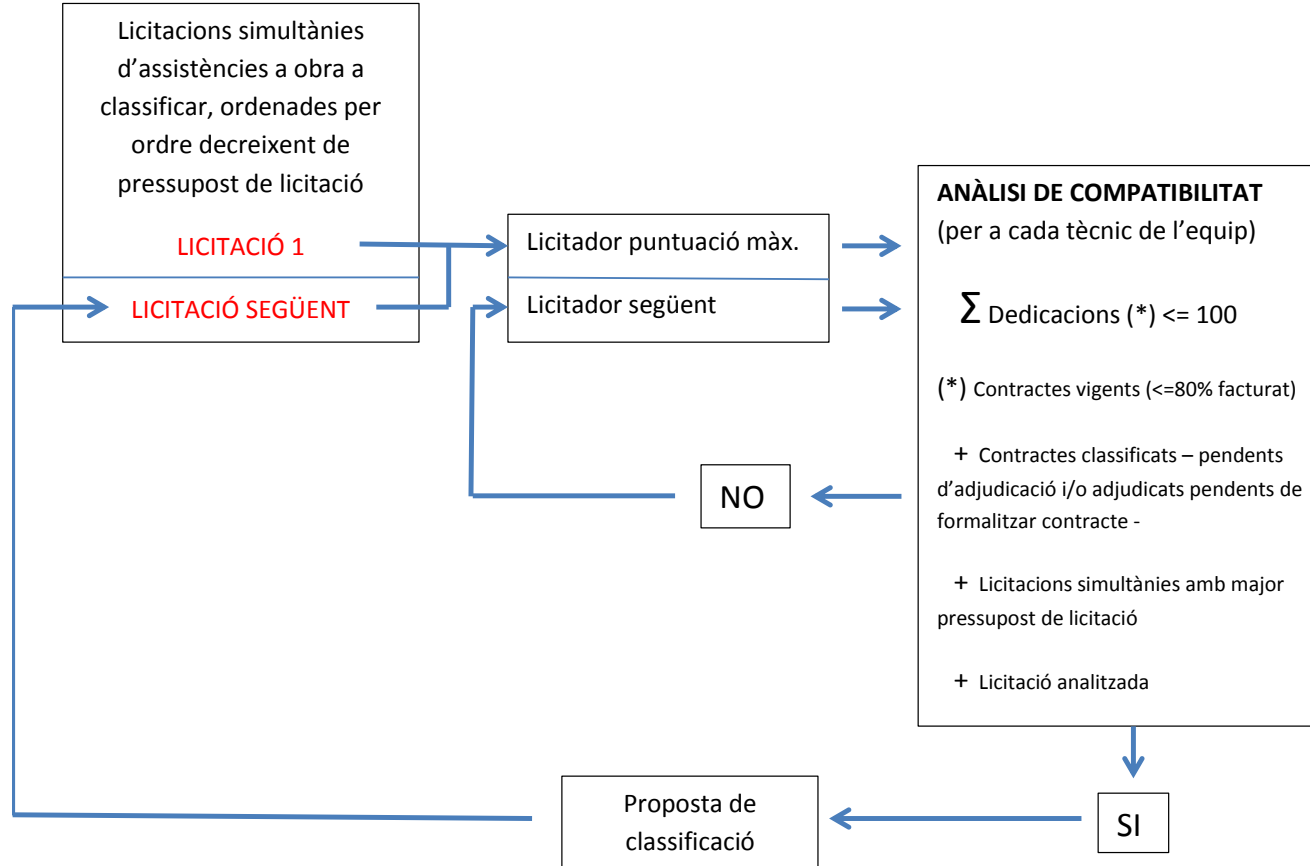
D inicial: dedicació inicial del contracte

T inicial: termini inicial del contracte

T actual: termini actual del contracte



Clàusula 10.7



Valoració de l'experiència específica

L'experiència específica es valora pel número d'assistències realitzades en obres de determinades característiques finalitzades en els darrers 15 anys (no 10 com a la solvència), afegint, opcionalment, un plus per "singularitat".

Per a totes les assistències, a excepció de la DEO, les característiques de les obres que es consideren corresponen a la tipologia i import mínim definits a la solvència tècnica, és a dir, a l'apartat 9 del quadre de característiques. Es pot afegir una característica de "singularitat" dins de l'apartat 17 del quadre de característiques.

En cas de no afegir la singularitat, la puntuació associada és, per exemple, la següent (cas de la DEO):

Participació en més de 4 obres similars	34
Participació en 4 obres similars	29
Participació en 3 obres similars	24
Participació en 2 obres similars	16
Participació en 1 obres similars	8

I si es defineix singularitat:

Participació en més de 4 obres similars	31
Participació en 4 obres similars	26
Participació en 3 obres similars	21
Participació en 2 obres similars	14
Participació en 1 obres similars	7

Acredita haver participat en una obra d'especial singularitat d'acord amb la definició de l'apartat 17 del quadre de característiques. +3



Comentaris a la valoració de l'experiència específica

- ✓ No es valora l'actuació que acredita la solvència. El licitador l'ha d'assenyalar dins del quadre on presenta la relació d'assistències a valorar.
- ✓ En el cas del responsable del contracte (DEO o CSS), les actuacions on el tècnic hagi participat desenvolupant un càrrec diferent es comptabilitzen amb un factor reductor (0,5 en cas de Project Manager o càrrec de supervisió similar, i 0,33 pels adjunts).
- ✓ El plus per singularitat s'afegeix si alguna de les actuacions acredita posseir-la (sense considerar la marcada per a solvència).
- ✓ No es valoren les actuacions que no corresponguin estrictament a les característiques exigides o que no hagin estat acreditades correctament.



Altres conceptes que es valoren per a cada tècnic

- ✓ En els plecs de DEO es valora amb 1 punt l'acreditació de coneixements TCQ. A les CSS, es valora el coneixement de la metodologia BIM (també 1 punt). Es valoren aquests coneixements per a tots els tècnics de l'equip, i s'han d'acreditar amb un certificat d'un curs realitzat o indicació d'una obra on s'hagi aplicat.

- ✓ Abans de tancar la puntuació d'un càrrec tècnic definit, cal fer una puntualització pel cas de DEO, i és que, aquí, s'admeten diversos tècnics per un mateix càrrec.
 - En el cas de la **DEO**, un cop avaluats independentment cada tècnic col·laborador per a cobrir un càrrec determinat, s'acabarà considerant la puntuació màxima assolida com a puntuació d'aquell càrrec tècnic.

Cas de la CSS: Valoració de la càrrega de treball

No hi ha exclusió per incompatibilitat de dedicacions (no es defineixen dedicacions temporals numèriques).

S'assigna un màxim de **10 punts** en funció de la càrrega de treball que el coordinador té compromesa amb Infraestructures.cat, tenint en compte número de contractes i import acumulat dels mateixos (a la data d'obertura del sobre 3 i sense tenir en compte els que han facturat una xifra superior al 80 % del contracte actualitzat)

Només afecta al CSS (no a la resta de tècnics de l'equip)



Cas de la CSS: Valoració de la càrrega de treball

El CSS proposat intervé en menys de 5 contractes vigents amb Infraestructures.cat i l'import acumulat del contracte, sense IVA (honoraris) és inferior o igual a 80.000,00 €.	10
El CSS proposat intervé en menys de 5 contractes vigents i l'import acumulat del contracte, sense IVA (honoraris) està entre 80.000,00 € i 150.000,00 €.	8
El CSS proposat intervé en entre 5 i 8 contractes vigents i l'import acumulat del contracte, sense IVA (honoraris) és inferior o igual a 80.000,00 €.	6
El CSS proposat intervé en entre 5 i 8 contractes vigents i l'import acumulat del contracte, sense IVA (honoraris) està entre 80.000,00 € i 150.000,00 €.	4
El CSS proposat intervé en menys de 9 contractes vigents però no es troba inclòs en cap de les circumstàncies anteriors.	2
El CSS proposat intervé en més de 8 contractes vigents amb Infraestructures.cat	0



Cas de la CSS: Consideració dels contractes no formalitzats

La corresponent clàusula 10.7 defineix així la condició de compatibilitat:

Es considerarà compatible la intervenció simultània del Coordinador de Seguretat i Salut en el contracte de la licitació que s'avalua si es compleixen una de les dues condicions següents:

El número total de contractes vigents amb Infraestructures.cat amb facturació no superior al 80% del preu del contracte en el moment de l'obertura del sobre núm. 3, els classificats anteriorment - pendents d'adjudicar i/o adjudicades pendents de formalitzar contracte -, i els simultanis d'import superior que s'hagin classificat anteriorment, considerant el de la present licitació, **és inferior o igual a 9**.

L'import acumulat de tots aquests contractes (import de contracte quan és el cas o d'adjudicació si encara no està formalitzat), inclòs el present, **és inferior a 200.000 €**, IVA exclòs.



Comentaris sobre la fórmula de puntuació econòmica

La fórmula econòmica es manté idèntica als plecs anteriors:

$$PE_i = 35 - 0,35 * (B_{\max} - B_i)$$

On

B_i = baixa de l'oferta i respecte tipus licitació (expressada en %)

B_{\max} = baixa màxima respecte tipus de licitació (expressada en %)

PE_i = Puntuació econòmica de l'oferta

L'única novetat és la següent:

Per a determinar el paràmetre B_{\max} i assignar la puntuació econòmica de les ofertes es consideraran totes les ofertes admeses en la licitació que concorren en dit moment, sense perjudici que posteriorment alguna de les ofertes pugui ser considerada anormalment baixa en el seu conjunt d'acord amb el previst en la clàusula 11 del Plec

És a dir, **no hi ha recàlcul de la puntuació econòmica quan s'eliminen les ofertes anormalment baixes** que no han justificat aquesta circumstància amb arguments diferenciadors prou quantificats.

En conseqüència, B_{\max} pot correspondre a una oferta finalment descartada i **és possible que cap licitador disposi de la màxima puntuació econòmica**.

Comentaris sobre la fórmula de puntuació econòmica

Considerem que B_{\max} és la baixa màxima i que correspon a una oferta que finalment ha resultat desproporcionada, i que B'_{\max} és la baixa màxima entre les ofertes no desproporcionades.

En cas de fer-se el recàlcul, la puntuació d'una oferta, PE'_i seria:

$$PE'_i = 35 - 0,35 * (B'_{\max} - B_i) = 35 - 0,35*B'_{\max} + 0,35* B_i$$

Però com no fem aquest recàlcul, la puntuació real és

$$PE_i = 35 - 0,35 * (B_{\max} - B_i) = 35 - 0,35*B_{\max} + 0,35* B_i$$

Per tant, per a qualsevol oferta, recalculat significaria sumar una quantitat fixa que no depèn de l'oferta concreta:

$$PE'_i - PE_i = 0,35*(B_{\max} - B'_{\max})$$

És a dir, recalculat no modificaria l'ordre de puntuació de les ofertes ni la diferència de punts entre elles. Totes les puntuacions quedarien incrementades en $0,35*(B_{\max} - B'_{\max})$ punts



Altres temes generals relacionats amb els criteris d'adjudicació

- ✓ S'ha eliminat la puntuació associada a disposar o no de normes ISO.
- ✓ S'ha eliminat la puntuació mínima tècnica. Qualsevol **licitador solvent** pot ser adjudicatari del contracte, encara que hagi presentat una oferta de qualitat tècnica molt deficient.
- ✓ En cap cas, la puntuació associada a criteris subjectes a judici de valor supera la corresponent a criteris objectius, per tant, no és d'aplicació la necessitat d'un comitè d'experts en el procediment.
- ✓ En tots els casos la puntuació relacionada amb criteris de qualitat del servei supera el 50%.



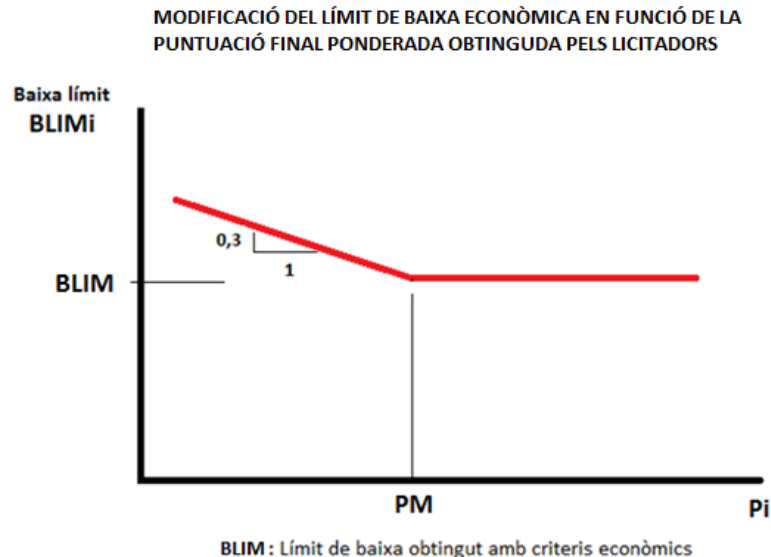
La LCSP introdueix un concepte que ha obligat a reconsiderar la formulació d'aquest apartat. L'article 149 diu el següent:

*Cuando se utilicen una pluralidad de criterios de adjudicación, se estará a lo establecido en los pliegos que rigen el contrato, en los cuales se han de establecer los parámetros objetivos que deberán permitir identificar los casos en que una oferta se considere anormal, **referidos a la oferta considerada en su conjunto.***

És a dir, obliga a considerar aspectes tècnics a l'hora de fixar el límit de baixa a partir del qual una oferta s'ha de considerar presumptament desproporcionada. La idea és que entre dues ofertes econòmiques idèntiques (mateixa baixa), és possible que la tècnicament millor sigui desproporcionada i la pitjor no.



Modificacions en la determinació de les ofertes presumptament desproporcionades



La baixa econòmic límit no varia pels licitadors amb una puntuació total per sobre de la mitja de tots ells (que tenen tots els números de ser els guanyadors). Pels que han obtingut una puntuació total inferior, se'ls permet una baixa límit lleugerament superior

$$\text{BLIMI} = \text{BLIM} + 0,3 * (\text{PM} - \text{Pi})$$

Plecs d'Assistències tipus adaptats a la LCSP

- 1 Aspectes generals
- 2 Condicions de solvència
- 3 Preparació de la documentació de l'oferta
- 4 Valoració de les ofertes per part d'Infraestructures.cat
- 5 Alguns aspectes contractuals**
- 6 Procediment obert simplificat

Condicions especials i condicions essencials dels contractes:

Especials: compliment del Conveni Sectorial i territorial aplicable a l'Adjudicatari i als seus subcontractistes o compliment dels principis ètics i regles de conducta; obligacions d'informació del contractista a efectes de comprovació de pagaments per part del Adjudicatari als subcontractistes (contractes VEC superior a 5M€ o import subcontractació igual o superior a 30% del preu del contracte)

Essencials: Compliment del conveni o dels principis ètics; adscripció al contracte del cap de l'equip designat (DEO o CSS)

Penalitzacions:

El límit s'incrementa del 20% al 50% del preu del contracte. S'hi afegixen a les ja previstes als contractes dels diferents serveis les següents:

- Per incompliment de les condicions essencials del contracte
- Per incompliment dels criteris d'adjudicació
- Per incompliment de les obligacions en matèria de subcontractació: fins 50% de l'import del subcontracte, amb el límit del 10% del preu del contracte.



Nou mètode de pagament de la CSS

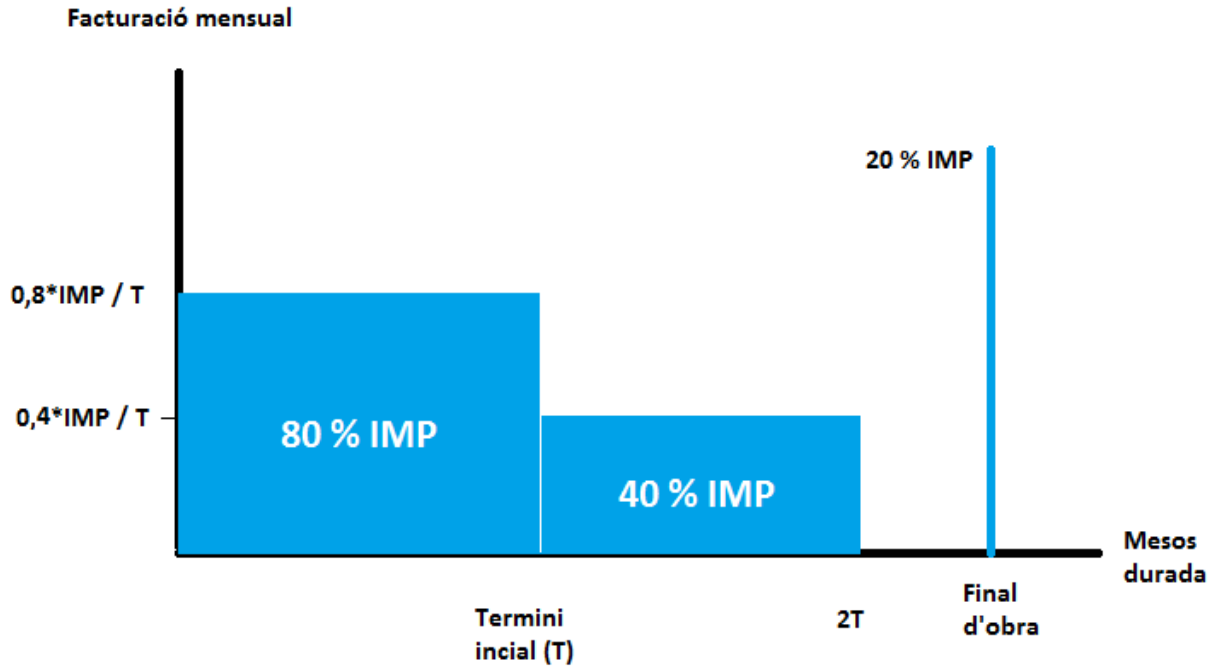
- ✓ Els contractes fins ara vigents per CSS, DEO i DO (edificació) no contemplaven cap possible increment econòmic per increment de termini de l'obra.
- ✓ El pagament es vinculava a la certificació de l'obra per part del contractista, és a dir, es paga l'assistència al mateix ritme que l'execució de l'obra.

Aprofitant el nou plec, hem incorporat una nova forma de pagament pel cas de les CSS que estableix, directament, un increment de cost lligat a l'allargament de termini, amb un màxim d'un 40%. Segons els resultats d'aquesta aplicació, el sistema es podrà fer extensiu a altres casos.

Es defineix un **cost mensual de l'assistència** dividint el 80% del seu import entre els mesos d'execució previstos. El 20% "reservat" es pagarà al final de l'obra. Si s'arriba al final d'obra inicialment previst, però l'obra no ha acabat, el CSS passa a facturar mensualment la meitat del que havia facturat durant el termini inicial, i així fins que l'obra acabi realment, quan cobrarà el 20% retingut. En el cas que el termini real d'execució superi el doble de l'inicialment previst, el CSS deixa de facturar per l'assistència fins el corresponent 20% quan s'acabi. En cas de que l'obra s'aturi, es poden aplicar períodes de suspensió del contracte.



Nou mètode de pagament de la CSS



Plecs d'Assistències tipus adaptats a la LCSP

- 1 Aspectes generals
- 2 Condicions de solvència
- 3 Preparació de la documentació de l'oferta
- 4 Valoració de les ofertes per part d'Infraestructures.cat
- 5 Alguns aspectes contractuals
- 6 Procediment obert simplificat**

Dins del preàmbul, la LCSP indica el següent:

En el ámbito del procedimiento abierto, se crea la figura del procedimiento abierto simplificado, que resultará de aplicación hasta unos umbrales determinados, y **nace con la vocación de convertirse en un procedimiento muy ágil que por su diseño debería permitir que el contrato estuviera adjudicado en el plazo de un mes desde que se convocó la licitación**. Sus trámites se simplifican al máximo, por ejemplo, se presentará la documentación en un solo sobre; no se exigirá la constitución de garantía provisional; resultará obligatoria la inscripción en el Registro de Licitadores; y la fiscalización del compromiso del gasto se realizará en un solo momento, antes de la adjudicación.

i d'acord a l'article 159 de la LCSP

1. Los órganos de contratación podrán acordar la utilización de un procedimiento abierto simplificado en los contratos de obras, suministro y servicios cuando se cumplan las dos condiciones siguientes:
 - a) Que su valor estimado sea igual o inferior a **2.000.000 de euros** en el caso de contratos de obras, y en el caso de contratos de suministro y de servicios, que su valor estimado sea igual o inferior a **100.000 euros**.
 - b) Que entre los criterios de adjudicación previstos en el pliego no haya ninguno evaluable mediante juicio de valor o, de haberlos, su ponderación no supere **el veinticinco por ciento del total**, salvo en el caso de que el contrato tenga por objeto prestaciones de carácter intelectual, como los servicios de ingeniería y arquitectura, en que su ponderación no podrá **superar el cuarenta y cinco por ciento del total**.



Com hem definit els plecs simplificats amb criteris tècnics a partir dels oberts ?

1. No considerar criteris subjectius. Els punts definits per aquests conceptes passen a l'oferta econòmica.
2. Eliminar les millores objectives. Els punts assignats en els procediments oberts es traslladen a experiència de l'equip
3. A banda de que la màxima puntuació econòmica augmenta de 35 a 60 o 65 punts, la fórmula de puntuació econòmica (la recta), incrementa la pendent a 0,50.

Per les tipologies d'assistències **no intel·lectuals**, també es defineixen plecs simplificats a criteri preu:

1. Ens imposem un límit d'import màxim a 35.000 euros, amb la voluntat d'anar reduint la seva aplicació
2. S'introdueix el concepte d'incompatibilitat d'equip (es comprova sobre el licitador millor classificat)

El criteri preu serveix per a permetre la incorporació de tècnics joves a les assistències, que poden acreditar solvència amb la participació com adjunts en 3 assistències similars

- **Tipologia de Plecs:** Contractes de serveis amb valor estimat inferior o igual a 100.000 Euros

TIPOLOGIA	DIVERSOS CRITERIS DE VALORACIÓ OBJECTIVA	CRITERI PREU
Direcció d'Execució d'obres d'Edificació	65 l'oferta econòmica 35 l'Equip Tècnic: 34 experiència obres a considerar/especial singularitat, si es preveu; 1 Metodologia TCQ	SI
Coordinació de Seguretat i Salut	65 l'oferta econòmica 35 l'Equip Tècnic: 25 experiència obres similars/especial singularitat, si es preveu; 10 càrrega treball del CSS	SI



➤ Disposicions generals del procediment:

- ✓ No es preveu la possibilitat de requerir garantia provisional
- ✓ És obligatori que els licitadors que es presentin al procediment simplificat estiguin inscrits en el Registre Oficial de Licitador i Empreses Classificades del Sector Públic (ROLECE) o en el Registre Electrònic d'Empreses Licitadores de la Generalitat de Catalunya (RELI) a la data final de presentació de les ofertes
- ✓ L'oferta es presenta en sobre únic: Declaració Responsable (com a prova preliminar dels requisits d'aptitud dels licitadors), Documentació en cas d'UTE's, Proposta econòmica, Equip Tècnic (només per simplificats amb diversos criteris de valoració objectiva)
- ✓ En l'acte públic d'obertura d'ofertes, la Mesa de Contractació
 - i. llegeix les propostes econòmiques
 - ii. examina i qualifica la validesa formal dels documents de l'oferta

Finalitzat l'acte públic i si és possible en la mateixa sessió,

 - iii. verifica que les ofertes compleixen els requeriments relatius a la Proposta econòmica i l'Equip Tècnic (només per simplificats amb diversos criteris de valoració objectiva)
 - iv. abans de realitzar els càlculs per a l'apreciació del caràcter anormalment baix de les ofertes, estudia, puntua i classifica les ofertes admeses i no considerades anormalment baixes per ordre decreixent de puntuació (assistida per una Comissió tècnica en simplificats amb diversos criteris de valoració objectiva)
 - v. analitza la dedicació compatible de l'Equip tècnic del licitador (amb els mateixos criteris que en els Plecs tipus aprovats i només per simplificats amb diversos criteris de valoració objectiva)

- vi. requereix al licitador millor classificat, i amb dedicació compatible (en el cas de simplificats amb diversos criteris de valoració objectiva) per a que en el termini de 7 dies hàbils aportï la documentació per a resultar adjudicatari (disposició de recursos externs, si escau, designació de l'Equip Tècnic, si escau, acreditació de compliment del Conveni, si s'ha previst com a condició essencial del contracte, i garantia definitiva)
- ✓ Aportada la documentació per l'empresa amb la millor oferta i dedicació compatible, la Mesa de Contractació eleva al Consell d'Administració la proposta de classificació d'ofertes i d'adjudicació del contracte amb caràcter simultani.

Per a comprovar la compatibilitat de l'equip de l'oferta millor classificada als efectes de proposar-la com a adjudicatària, abans s'ordenen les **licitacions simultànies** a classificar per ordre decreixent del pressupost de licitació.

Per afavorir l'agilitat del procediment simplificat i evitar la discrecionalitat de decidir en quin moment es realitza la classificació, les licitacions tramitades per procediment obert simplificat (i) es classificaran per ordre de més a menys antiguitat de la data d'obertura pública de les ofertes i (ii) les licitacions amb la mateixa data d'obertura es classificaran simultàniament, llevat que, per motius aliens a l'Òrgan de Contractació, la classificació d'ofertes d'un determinat procediment es dilati més enllà de 7 dies naturals des de l'obertura pública de les ofertes, en quin supòsit dit procediment no serà considerat en la referida classificació simultània.

Això sense perjudici que pugui concórrer simultaneïtat amb altres licitacions tramitades per procediment obert no simplificat

- **Particularitats dels Plecs amb únic criteri preu:** Procediment que es podrà aplicar per contractes de serveis amb valor estimat inferior a 35.000 Euros
 - i. Garantia mitjançant retenció del preu
 - ii. Atès que només hi ha oferta econòmica i l'únic criteri d'adjudicació és el preu: no es preveu Comissió Tècnica; la designació de l'Equip Tècnic es requereix a la millor oferta i es comprova la seva compatibilitat abans de fer la proposta d'adjudicació





Moltes gràcies
formacioplecs@infraestructures.cat

